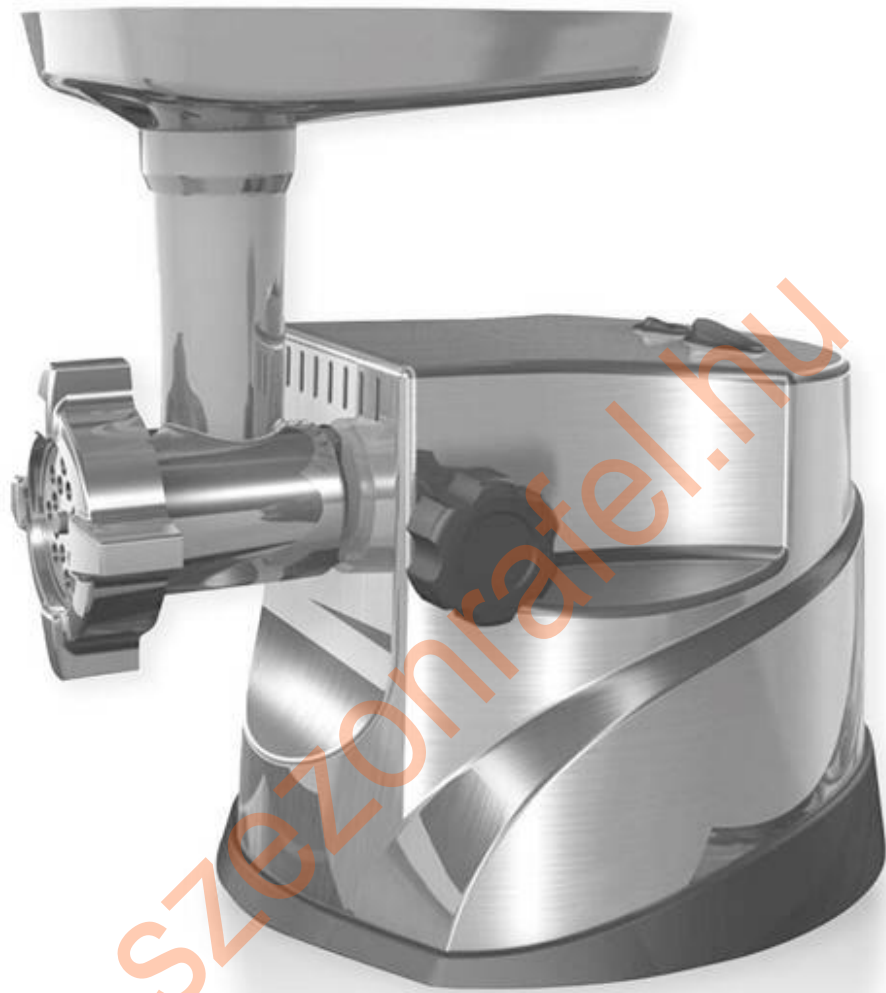




Használati utasítás

Polaris Rozsdamentes acél húsdaráló 3500W H-MGB350-PRO



A KÉSZÜLÉK HASZNÁLATA:

A gép nem igényel külön üzembe helyezést.

Olvassa el figyelmesen az ezen útmutatóban található utasításokat, fontos információkat tartalmaznak a biztonságos üzembe helyezés, működtetés és karbantartás vonatkozásában.

Őrizze meg az útmutatót biztonságos helyen, a jövőbeni tájékozódás céljából.

A készülék kizárólag húsdarálásra lett tervezve. Bármely más használat helytelen és veszélyes. Helytelen használatból eredő meghibásodásért, balesetért a gyártó és a forgalmazó nem vonható felelősségre.

A csomagolás eltávolítását követően ellenőrizze, hogy a készülék nem szenvedett-e sérülést. Amennyiben ez kétséges, ne folytassa a készülék üzembe helyezését.

A csomagoló anyagok veszélyt jelenthetnek, és ezért nem szabad őket olyan helyen hagyni, ahol gyermekek elérhetik.

BIZTONSÁGI ELŐÍRÁSOK:

- A munkaterületet tartsa tisztán.
- Tartsa távol a gyermekeket a húsdaráló munkaterületéről.
- Ajánlott, hogy a húsdarálást a készülékkel egy ember végezze, mert a készülék nem arra lett tervezve, hogy több ember használja egy időben.
- Ne terhelje túl a gépet.
- Mielőtt nekilátna a munkának, győződjön meg róla, hogy a daráló részbe semmilyen idegen tárgy nem került és alaposan el lett mosva.
- A készülékkel való bármilyen munkálat (pl. tisztítás) előtt győződjön meg róla, hogy a készülék "stop" pozícióban van: a kapcsoló a 0 állásnál van, az ábra szerint és az elektromos csatlakozó el lett távolítva a dugaljából, így elkerülhető a készülék véletlenszerű bekapcsolása.
- Figyeljen a késre (B), óvatosan bánjon vele a sérülések elkerülése végett.
- Győződjön meg, hogy a hálózati feszültség megegyezik a referencia címkén található értékekkel.
- Csak eredeti alkatrészeket használjon.
- Soha ne tegye vízbe a készüléket, ne mossa le közvetlen vízszugárral.
- Az elektromos hálózatnak megfelelően földelve kell lennie és biztosítékkal kell rendelkeznie.
- Bármilyen elektromos alkatrész javítását, cseréjét csak szakember végezheti el.

BIZTONSÁGI ELŐÍRÁSOK:

LEÍRÁS

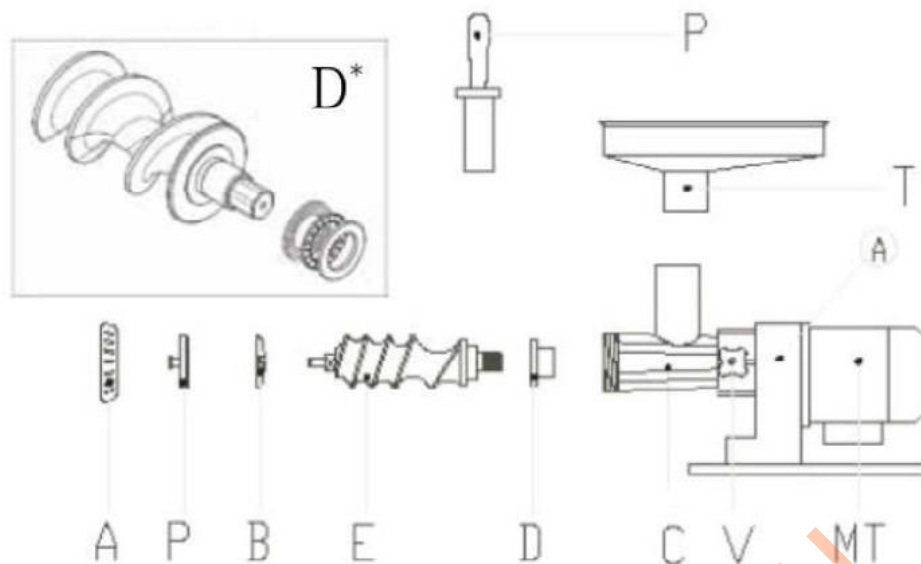
A készülék két fő részből áll:

1. Meghajtó rész: A kés forgását biztosítja. Itt található a motor, a kapcsoló és az elektromos kábel.
2. Feldolgozó rész: a meghajtó résszel kell összekapcsolni (lásd: összeszerelés).

ELŐKÉSZÍTÉS

Készítse elő a meghajtó részt, helyezze el a munkasztalon. A feldolgozó rész összes elemét mossa el.

ÖSSZESZERELÉS:



1. Helyezze a motorra (MT) a húsdaráló fejet (C), majd szorítsa rá a szorítócsavar (V) segítségével. Erősen húzza rá a szorítócsavart és győződjön meg, hogy a húsdaráló fej rendesen a helyén van-e, hogy a fej le ne essen használat közben.
2. Vízszintesen tolja be a csigát (E) a húsdaráló fejbe (C). (A csapágyat (D) csak a TC-32 modell tartalmazza. Ez gyárilag a motorhoz van rögzítve.) Ha szükséges finoman fordítsa el a csigát, hogy megfelelően illeszkedjen a motorhoz.
3. A csiga tengelyére helyezze rá a kést (B) úgy hogy az éle kifelé nézzen. Ezután a kése helyezze rá a tárcsát (P).
4. A hollandert az óra járásával megegyezően csavarja rá a húsdaráló fejre, így rögzítve a kést és a tárcsát.
5. Helyezze az adagoló tárcsát (T) a helyére.
6. Győződjön meg róla, hogy a kapcsoló 0 állásban van. Ezután csatlakoztathatja a készüléket az elektromos hálózathoz.
7. A gép használatra kész, elkezdheti a munkát a kapcsoló forgatásával (1 vagy I állás). Elkezdheti a hús adagolását kizárólag a tömőfa (P) segítségével. Soha ne használja a saját kezét a töméshez.

FONTOS: Az etető nyílás úgy lett megtervezve, hogy meggátolja a felső végtagok bekerülését a daráló részbe. Semmilyen esetben nem szabad változtatást végezni az etető nyíláson!

Ajánlott a készüléket kikapcsolni üres állapotban, a fölösleges kopás elkerülése végett. Ezért ajánlott a készüléket kikapcsolni a kapcsolóval bármikor, amikor a húsdarálást fel kell függeszteni.

Ha idegen test kerülne a daráló részbe a motornak azonnal le kell állnia. Ebben az esetben a következők a teendők:

- tegye a kapcsolót 0 állásba,
- ha a készülék rendelkezik irányváltó kapcsolóval, tegye a kapcsolót fordított állásba (II vagy 2 állás) és rövid ideig (1-2 másodpercig) hagyja úgy, majd tegye ismét 0 állásba
- válassza le a készüléket az elektromos hálózatról
- szedje le a feldolgozó részt a meghajtó részről
- távolítsa el a következő részeket ebben a sorrendben: hollander (A), tárcsa (P), kés (B), csiga (E).
- távolítsa el a bekerült anyagot.

SZÉTSZEDÉS ÉS TISZTÍTÁS:

Ajánlott használat után (miután a készülék ki lett kapcsolva a kapcsolóval) a készüléket leválasztani az elektromos hálózatról. Az elektromos csatlakozóból soha ne a vezeték segítségével húzza ki a készüléket!

A húsdaráló fej eltávolításához használja a szorítócsavart. Szedje szét az alkatrészeket, hasonló módon, ahogyan összerakta. Ezután külön tisztíthatók.

FONTOS: A mosáshoz csak vizet (lehetőleg meleget) és természetes mosószert használjon. Ne használjon savakat és maró anyagokat.

A meghajtó részt soha ne tegye vízbe, mert kárt tehet az elektromos eszközökben, tisztításhoz legfeljebb nedves ruhát használjon.

A megfelelő karbantartáshoz hozzátartozik a precíz szárítás is, így garantálva a készülék helyes működését és hosszú élettartamát.

Ha a készülék hosszú ideig nem lesz használva érdemes az öntöttvas felületeket beolajozni.

Figyelmeztetés: A készülék rozsdamentes acél felületeit mindig alaposan tisztán kell tartani.

Nem szabad savakat vagy savas hatású anyagokat, acél forgács- vagy drótkéfért használni a külső felület tisztítása során (forró vízzel és megfelelő tisztítószerrel kell elvégezni a tisztítást).

Kerüljön minden olyan tevékenységet, amelynek során főző só kerülhet a gép acél felületeire. Amennyiben véletlenül só ömlene rá, azonnal öblítse le alaposan.

KARBANTARTÁS:

A készülékben több, kopásnak kitett elem is található. Ilyen a penge és a perforált lemez.

Ezeket az elemeket célszerű rendszeresen ellenőrizni és ha szükséges élesíteni. Az élesítést csak hozzá értő személy végezheti.

300 óránként olajcsere ajánlott. Ajánlott olaj MOBILGEAR 636 hajtómű olaj

vagy ezzel azonos viszkozitású olaj cSt @ 40 o C: 680, cSt @ 100 o C: 39. Olajcserénél ajánlott mennyiség kb. 100 ml.

Rendszeresen ellenőrizze továbbá a csiga és a motor közötti csapágyat (D).

Rendellenesség esetén azonnal cserélje ki, ezzel megelőzve a többi alkatrész meghibásodását.

Ajánlott a gyártó által készített alkatrészeket használni.

A MEGHAJTÓ EGYSÉG FELÉPÍTÉSE:

